

Χλωρίδα και Πανίδα της Μήλου

ΜΕΤΑΛΛΕΥΤΙΚΟ



ΜΟΥΣΕΙΟ
ΜΗΛΟΥ





Όταν η **S&B Βιομηχανικά Ορυκτά Α.Ε.** ξεκίνησε πριν πολλά χρόνια την προσπάθεια της αποκατάστασης του περιβάλλοντος στα ορυχεία της Μήλου, η πρώτη πληροφορία που έδωσε η ίδια η φύση ήταν ότι, για να στεφθεί με επιτυχία αυτή η προσπάθεια, έπρεπε να χρησιμοποιηθούν ντόπια είδη φυτών.

Τα ντόπια είδη είναι προσαρμοσμένα στις δύσκολες κλιματεδαφικές συνθήκες του νησιού. Έτσι, μόνον αυτά θα μπορούσαν να αντεπεξέλθουν στις δύσκολες συνθήκες που επικρατούν τα πρώτα χρόνια στα αποκατεστημένα ορυχεία.

Η S&B δημιούργησε φυτώριο, ειδικά για αυτό το σκοπό, σε μια προσπάθεια αναπαραγωγής ντόπιων ποικιλιών. Η συνεχής ενασχόληση και επαφή με τα ντόπια είδη έφερε, πέρα από την εξειδικευμένη γνώση, και μια συναισθηματική σχέση μαζί τους αλλά και με όλο το οικοσύστημα της Μήλου. Το ενημερωτικό αυτό φυλλάδιο που κρατάτε στα χέρια σας είναι αποτέλεσμα της ενασχόλησης αυτής και περιλαμβάνει πληροφορίες για τη χλωρίδα και την πανίδα της Μήλου.

Η Χλωρίδα της Μήλου

Η Μήλος ανήκει χλωριδικά στην Ευμεσογειακή ζώνη βλάστησης. Η βλάστησή της, δηλαδή, είναι προσαρμοσμένη στο έντονα μεσογειακό κλίμα που επικρατεί. Αυτό χαρακτηρίζεται από λίγες βροχοπτώσεις, οι οποίες είναι άνισα κατανομημένες μέσα στο χρόνο.

Το μεγαλύτερο είδος που συναντάμε αυτοφυές στη Μήλο είναι το **κουπαρίτσι** (*Cupressus sempervirens*). Παλαιότερα πρέπει να είχε μεγάλη εξάπλωση σε όλο το νησί. Η συνεχής όμως ξύλευσή του και η εκκέρσωση για δημιουργία χωραφιών ή βοσκοτόπων το έχει περιορίσει σήμερα σε μία ρεματιά, όπου ακόμα σχηματίζει όμορφες συστάδες ύψους μέχρι και 20 μ. και όπου παρουσιάζει αξιοσημείωτη αναγέννηση. Άλλα είδη κωνοφόρων είναι ο **κέδρος** (*Juniperus macrocarpa*) και η **φίδα** (*Juniperus phoenicea*), τα οποία εμφανίζονται με τη μορφή θάμνων αλλά και

Το **πουρνάρι** (*Quercus coccifera*), χαρακτηριστικό είδος της Ευμεσογειακής βλάστησης, έχει περιοριστεί εξ αιτίας της έντονης ξύλευσης, της εκκέρσωσης με τη μέθοδο της φωτιάς και της υπερβόσκησης σε απόμερες περιοχές και σπάνια θα το δούμε να σχηματίζει πυκνές συστάδες. Το ύψος του σε μερικές θέσεις φτάνει τα 10 μ.



Πουρνάρι



Κέδρος

Από στοιχεία που έχουμε από την Εθνική Μετεωρολογική Υπηρεσία (Ε.Μ.Υ.), φαίνεται ότι το μέσο επίσης ύψος βροχής είναι 404,5 mm, από τα οποία τα 357,1 mm πέφτουν από τον Οκτώβριο έως και το Μάρτιο και τα 47,4 mm από τον Απρίλιο έως και το Σεπτέμβριο. Έτσι, η βλάστηση της Μήλου χαρακτηρίζεται από φυτά που έχουν αναπτύξει μηχανισμούς αντοχής στην παρατεταμένη ξηρασία των θερινών μηνών.

μικρών δένδρων με ύψος έως 10 μ. και σπάνια έως 12 μ. Σε πολλά μέρη σχηματίζουν πυκνές συστάδες. Όλα τα πιο πάνω δενδρώδη είδη τα συναντάμε σε πυκνότερους πληθυσμούς στη δυτική, κεντρική και νότια Μήλο και σε πολύ αραιότερους πληθυσμούς στη βόρεια και ανατολική Μήλο. Εδώ πρέπει να αναφερθεί το αξιοπερίεργο γεγονός, ότι στις Κυκλάδες, και κατ' επέκταση και στη Μήλο, δεν υπάρχουν καθόλου αυτοφυή πεύκα.

Το **φιλλύκι** (*Phillyrea latifolia*), χαρακτηριστικό μεσογειακό είδος και αυτό, σχηματίζει εκτεταμένες συστάδες σε μίξη με την **αγριελιά** (*Olea europaea var sylvestris*), τη **χαρουιά** (*Ceratonia siliqua*), τη **φίδα**, την **αγριαπιδιά** (*Pyrus amygdaliformis*) στο νότιο κυρίως μέρος του Χάλακα. Και αυτές οι συστάδες όμως είναι έντονα υποβαθμισμένες από τη συνεχή ξύλευση, την υπερβόσκηση και τις πυρκαγιές.

Στις πιο υγρές θέσεις (ρεματίες) συναντάμε την **κουμαριά** (*Arbutus unedo*). Σχηματίζει πυκνές συστάδες και, σε αρκετές περιοχές, φτάνει σε ύψος τα 12 μ. Σε τέτοιες υγρές θέσεις συναντάμε, είτε σε συστάδες είτε όχι, τους θάμνους: **πικροδάφνη** (*Nerium oleander*), **μυρτιά** (*Myrtus communis*) και **λυγαριά** (*Vitex agnus-castus*).

Στις περιοχές όπου η θάλασσα ασκεί καθοριστική επίδραση αναπτύσσονται φυτά που αντέχουν στην αλμύρα.

Τέτοια είναι η **αλμύρα** (*Tamarix gallica*), μικρό δένδρο που φτάνει σε ύψος τα 7 μ. Σε όλες σχεδόν τις παραλίες συναντάμε την **αλυμιά** (*Atriplex halimus*), χαρακτηριστικό θάμνο με γαλαζοπράσινα φύλλα, καθώς και το γνωστό **κρίταμο** (*Crithmum maritimum*).² Σπάνια είδη που συναντάμε σε ορισμένες απόκρημνες παραλίες είναι τα είδη **αγριογαρυφαλλιά** (*Dianthus fruticosus*) και το *Convolvulus oleifolius*.

Στη συνέχεια θα αναφερθούμε σε δύο χαρακτηριστικές κατηγορίες φυτών που συναντάμε στο νησί.

Μία είναι τα **κρεμνόφυτα** που, όπως φανερώνει και το όνομά τους, φύονται σε γκρεμούς και αναπτύσσονται πάντα προς τα κάτω. Αυτά είναι η **κάπαρη** (*Carraris spinosa*) και η **εφήντρα** (*Ephedra foeminea*).

Η άλλη κατηγορία είναι τα **αναρριχώμενα** όπως ο **αρκουδόβατος** (*Smilax aspera*),



Αγιόκλημα



Αγριογαρυφαλλιά

Το πιο διαδεδομένο και χαρακτηριστικό είδος βλάστησης της Μήλου είναι ο **σχίνος** (*Pistacia lentiscus*). Τον συναντάμε παντού, είτε σαν χαμηλό θάμνο που έρπει στο διαβρωμένο έδαφος, είτε σαν μικρό δένδρο με ύψος έως και 3 μ. Συνοδεύει ως είδος υπορόφου¹ όλα τα προηγούμενα δενδρώδη είδη.

Εδώ αξίζει να αναφερθούμε στον **κρίνο της θάλασσας** (*Pancratium maritimum*), φυτό που παλαιότερα συναντούσαμε σε όλες τις αμμουδιές και ανθίζει τον Αύγουστο. Η αλματώδης αύξηση του τουρισμού το έχει σήμερα οδηγήσει σχεδόν στην εξαφάνιση. Είναι ένα από τα απειλούμενα φυτικά είδη της Μήλου αλλά και ολόκληρης της Μεσογείου.

το **αγιόκλημα** (*Lonicera etrusca*) και η **αγράμπελη** (*Clematis cirrhosa*). Η παρουσία του ανθρώπου στη Μήλο είναι έντονη και ξεκίνησε πριν από 12.000 χρόνια περίπου. Η συνεχής πίεση πάνω στη βλάστηση του νησιού, με τη μορφή είτε αλόγιστης υλοτόμησης είτε συχνών πυρκαγιών, σε συνδυασμό με τη διάβρωση που ακολουθούσε κάθε τέτοια ενέργεια, την οδήγησε σε υποβάθμιση.

Πάνω στο ξεπλυμένο από χύμα πέτρωμα δεν μπορούσε να αναπτυχθεί άλλο είδος βλάστησης παρά αυτή των **φρύγανων**, φυτών εξοπλισμένων με ειδικούς μηχανισμούς που τα καθιστούν ανθεκτικά, ώστε να ζουν και να αναπαράγονται στο νέο αφιλόξενο περιβάλλον (ελάχιστο έως καθόλου έδαφος σε συνδυασμό με παρατεταμένες ξηρασίες).

Τα φυτά αυτά δεν απαντώνται ποτέ μόνα τους αλλά συνοδεύονται από άλλα, όπως ο **αχινόποδας** (*Genista acanthoclada*), ο **ασπάλαθος** (*Calycotome villosa*), η **κοντιλιά** (*Rhamnus lycioides*), ο **αλίφωνας** ή **φώνος** (*Centaurea spinosa*) και τα αρωματικά όπως το **θρούμπι** (*Satureja thymbra*), η **λεβάντα** (*Lavandula stoechas*), το **φασκόμυλο** (*Salvia triloba*), η **ασφάκα** (*Phlomis fruticosa*), η **αψιθιά** (*Artemisia absinthium*) και αρκετά άλλα. Ανάμεσα στα φρύγανα εμφανίζονται διάφορα **γαιόφυτα**, μικρά φυτά με βολβούς η κονδύλους, που άλλα ανθίζουν το

Πλούσια είναι και η κλωρίδα σε λιβάδια και εγκαταλειμμένους αγρούς. Χαρακτηριστικά είδη είναι η **παπαρούνα** (*Papaver rhoeas*), η **μανταλίδα** (*Chrysanthemum coronarium* και *Chrysanthemum segetum*), ο **σκούλουμπρας** (*Scolymus hispanicus*), οι **ανεμώνες** (*Anemone coronaria*), το *Tragopogon porrifolius* και πολλά άλλα.



Κισσάρι λευκό

Οι φρυγανότοποι χαρακτηρίζονται από το είδος του φρύγανου που κυριαρχεί. Έτσι, στη Μήλο, σε γενικές γραμμές, διακρίνουμε φρυγανότοπους, όπου κυριαρχεί το **κισσάρι** (*Cistus creticus*, *Cistus salvifolius*), η **αστοιβή** (*Sarcopoterium spinosum*), το **ρείκι** (*Erica manipuliflora*) και το **θυμάρι** (*Coridothymus capitatus*).

φθινόπωρο μετά τις πρώτες βροχές και άλλα την άνοιξη, δίνοντας ένα πολύ όμορφο χρώμα στο τοπίο της Μήλου. Τέτοια φυτά είναι τα **μανουσάκια** (*Narcissus* sp.), οι **κρόκοι** (*Crocus* sp.), οι **ίριδες** (*Iris* sp.), οι **γλαδιόλες** (*Gladiolus italicus*) και διάφορα είδη **ορχιδέας** (*Ophrys* sp. και *Orchis* sp.). Επίσης, εμφανίζονται διάφορα μονοετή **αγρωστώδη**, όπως τα *Aegilops* sp., *Avena sterilis*, *Brachypodium* sp., *Briza media*, καθώς και διάφορα μονοετή ψυχανθή όπως τα *Vicia* sp., *Lathyrus* sp., *Medicago* sp., *Trifolium* sp., *Onobrychis* sp.

Τέλος, αξίζει να αναφερθεί το φυτό **Ξυνήθρα** (*Oxalis pes-caprae*) που ήρθε από τη Νότια Αφρική στις αρχές του προηγούμενου αιώνα και έχει εγκλιματιστεί με τόση επιτυχία, ώστε σήμερα να θεωρείται από πολλούς ντόπιο είδος.

Σημειώσεις

- 1 Υπόροφος ονομάζεται η χαμηλή βλάστηση μέχρι το ύψος των 3-4 μ.
- 2 Άλλα είδη είναι το *Otanthus maritimus*, *Matthiola sinuata*, *Limonium sinuatum* και *Eryngium maritimum*.

Η Πανίδα της Μήλου

Α. Θηλαστικά

Η άγρια πανίδα της Μήλου σήμερα δεν περιλαμβάνει μεγάλα ζώα και αυτό είναι αποτέλεσμα της ανθρώπινης δραστηριότητας.

Το μεγαλύτερο θηλαστικό είναι ο **λαγός** (*Lepus europaicus*), που σήμερα κινδυνεύει

Ένα ακόμα στοιχείο, χαρακτηριστικό της επίδρασης του ανθρώπου, είναι η παντελής ανυπαρξία αρπακτικών θηλαστικών στο νησί της Μήλου.

Β. Ορνιθοπανίδα

Αντίθετα με τα θηλαστικά, η ορνιθοπανίδα είναι πολύ πλούσια ακόμα.

Η Μήλος φιλοξενεί ένα από τα πιο σπάνια αρπακτικά σήμερα, τον **μαυροπετρίτη ή βαρβάκι**. (*Falco eleonora*), ένα είδος γερακιού που ζει και αναπα-

Άλλα μόνιμα πουλιά είναι η **νησιώτικη πέρδικα** (*Alectoris chukar*), το **αγριοπερίστερο** (*Columba livia*), η **δεκαοχτούρα** (*Streptopelia decaocto*) και διάφορα μικρά στρουθιόμορφα όπως ο **κατσουλιέρης** (*Galerida cristata*), η **σταρήθρα** (*Alauda arvensis*), ο **τροποφράχτης** (*Troglodytes*



Σαύρα

Φωτ.: Χλόη Αδαμοπούλου, Ζωολογικό Μουσείο Πανεπιστημίου Αθηνών

να εξαφανιστεί, όχι από το έντονο κυνήγι αλλά από τα κουνέλια, που άφησε ελεύθερα ο σύγχρονος άνθρωπος και που ανταγωνίζονται έντονα και με επιτυχία το λαγό.

Έχουν επίσης καταγραφεί είδη όπως ο **σκανιζόχοιρος** (*Eriopaceus concolor*), διάφορα είδη **ποντικών** (*Rattus rattus* και *Mus domesticus*), ένα είδος **νυκτερίδας** (*Pipistrellus sp.*) και ένα είδος **μυγαλίδας** (*Suncus etruscus*).

ράγεται στα νησιά του Αιγαίου και την Κρήτη. Άλλα αρπακτικά πουλιά που συναντάμε στη Μήλο είναι ο **σπιζαετός** (*Hieraeetus fasciatus*), που σήμερα κινδυνεύει εξαιτίας του κυνηγιού, η **γερακίνα** (*Buteo buteo*) και το **γαδινέλι** (*Falco tinnunculus*), είδος μικρού γερακιού.

Τέλος, από τα νυκτόβια αρπακτικά συναντάμε την **κουκουβάγια** (*Athene noctua*) και την **τυτώ** (*Tyto alba*).

troglodytes), ο **σπουργίτης** (*Passer domesticus*), επίσης η **κουρούνα** (*Corvus corone*) και ο **κόρακας** (*Corvus corax*).

Από τα θαλασσοπούλια πιο κοινά είναι ο **γλάρος** (*Larus cacchianans*) και ο **θαλασσοκόρακας** (*Phalacrocorax aristotelis*).

Συνέχεια στο οπισθόφυλλο

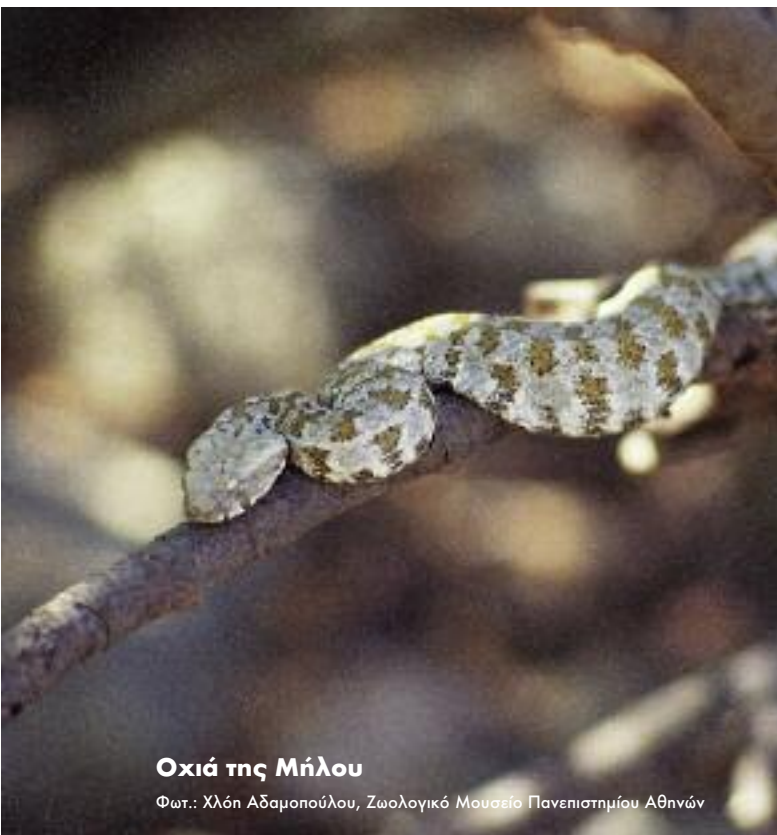
Η Μήλος, με τους μικρούς της υγροβιότοπους, παίζει σπουδαίο ρόλο στις **μεταναστεύσεις των πουλιών**, ως ενδιάμεσος σταθμός στο μακρινό τους ταξίδι. Στη διάρκεια σχετικών παρατηρήσεων, έχει καταγραφεί πλήθος σπάνιων και μη πουλιών, που περνάνε από το νησί, τόσο κατά την ανοιξιότατη όσο και κατά τη φθινοπωρινή μετανάστευση.

Γ. Ερπετοπανίδα

Πλούσια και σπάνια είναι και η ερπετοπανίδα της Μήλου. Η ύπαρξη γλυκών νερών καθ' όλη τη διάρκεια του έτους στην περιοχή του Αεροδρομίου, αλλά και στην πηγή του Άη-Γιάννη του Σιδεριανού, επιτρέπει την ύπαρξη **βατράχων** του είδους *Rana ridibunda* στο νησί.

Υπάρχουν επίσης δύο είδη **σαύρας** (*Lacerta trilineata* και *Podarcis milensis*), το τελευταίο μάλιστα είναι ενδημικό και υπάρχει μόνο στη Μήλο, την Κίμωλο, την Πολύαιγο και την Αντίμυλο.

Κείμενο: Γιώργος Πετράκης, Δασολόγος,
Προϊστάμενος Τμήματος Αποκατάστασης Τοπίου, Μήλος
S&B Βιομηχανικά Ορυκτά Α.Ε.



Οχιά της Μήλου

Φωτ.: Χλόη Αδαμοπούλου, Ζωολογικό Μουσείο Πανεπιστημίου Αθηνών



Κόκκινη Οχιά της Μήλου

Φωτ.: Μ. Δημάκη

Μερικά είδη που μπορούμε να αναφέρουμε είναι ο πολύ σπάνιος **ψαραετός** (*Circaetus gallicus*), ο **χρυσαιτός** (*Aquila chrysaetus*), όλα τα είδη **κίρκου** (*Circus*), τα περισσότερα από τα είδη των **ερωδιών** (*Ardeidae*), οι **κύκνοι**, τα **φλαμίγκος** (*Phoenicopterus ruber*), πολλά ακόμα παρυδάτια αλλά και **μπεκάτσες** (*Scolopax rusticola*), **τρυγόνια**, **κοτσύφια** (*Turdus*), **κεφαλάδες**, **φάσες** και πολλά άλλα.

Πλούσια είναι και σε φίδια η Μήλος με πιο γνωστό την **οχιά της Μήλου** (*Macrovipera schweizeri*), είδος και αυτό ενδημικό. Άλλα είδη είναι το **αγιόφιδο** (*Telescopus fallax*) το **νερόφιδο** (*Natrix natrix*) και το **σπιτόφιδο** (*Elaphe situla*).

Χορηγός εντύπου: S&B Βιομηχανικά Ορυκτά Α.Ε.
www.sandb.com
Σεπτέμβριος 2008 / β. 1000